

**TEMATICKÝ TURNAJ EXO MARIANKA 2016**  
**THEMATIC TOURNEY FAIRIES MARIANKA 2016**

**C 20.8.2016**

**ROZHODNUTIE**  
**AWARD**

Rozhodca / Judge:

**Ladislav Packa**

Marianka, 21.8.2016

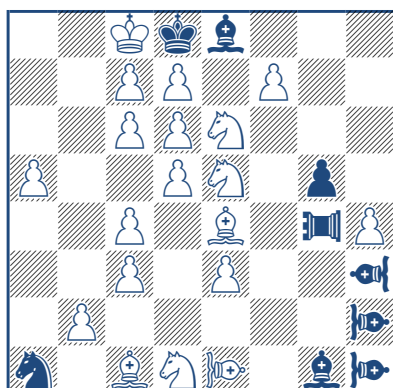
Témou súťaže bolo použitie takého druhu exošachu, ktorého základom je rozdiel v dôsledkoch ťahu s braním a bez brania, podrobnejšie je téma uvedená vo vypísaní. Do konca zasielacej lehoty som dostal 8 skladieb od 7 autorov z 3 krajín, jasnú prevahu mali úlohy s podmienkou circe a jej antiformou. Vyznamenanie som udelil šiestim skladbám a pridil som im nasledovné poradie:

### Peter Gvozdják

FEN:

2Kkb3/2PP1P2/2PPS3/P2PS1p1/2P1B1paP/2P1P2va/1P5bl/s1BSBL1bbI

I. cena



#2 (19+9)

AntiCirce Cheylan

Pao (PA): g4

Vao (VA): h3

Strelcový lion (BL): h2,e1,h1

1.Be4-f5 ? threat: 2.BLe1-b4 # **A**  
 1...PAg4-g2 **a** 2.Bc1-d2 # **B**  
 1...PAg4-g3 **b** 2.Sd1-f2 # **C**  
 1...PAg4-d4 !

1.Se5-f3 ? threat: 2.Sd1-f2 # **C**  
 1...PAg4-g2 **a** 2.BLe1-b4 # **A**  
 1...PAg4-g3 **b** 2.Bc1-d2 # **B**  
 1...PAg4-f4 !

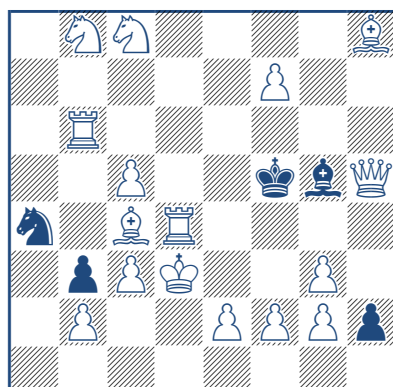
1.Se6-f4 ! threat: 2.Bc1-d2 # **B**  
 1...PAg4-g2 **a** 2.Sd1-f2 # **C**  
 1...PAg4-g3 **b** 2.BLe1-b4 # **A**

Dvojťažka v Anticirce (verzia Cheylan – jej použitie je tiež dômyslene odôvodnené), podľa všetkého pozostatok z predminulej svetovej súťaže. Kompletný Šedejov cyklus veľmi dobre (nebojím sa dokonca povedať perfektne) využívajúci možnosti použitej exopodmienky. Na prvý i druhý pohľad vyzerá konštrukcia zložito, no jej princíp je jasný a priezračný. Biely sa snaží o uvoľnenie circepolí pre premenu pešiaka c7 po virtuálnom braní čierneho kráľa. Práve podmienka Cheylan je dôležitá pre to, aby spomenuté branie kráľa nevedlo k premene na exofigúru – branie je v tejto verzii anticirce zakázané na vlastnom circe poli, ktorým je pre exofigúru práve d8. Úvodníkmi sa biely snaží zabrániť braniam, ktoré by viedli k presunu čiernych figúr na prvý rad. Čierne obrany sú zasa motivované snahou opätovne obnoviť stratu kontoly nad tými istými poľami.

Elegantný kúsok s extrémne bohatým obsahom a prekvapujúco jednotnou motiváciou. Je treba spomenúť i bohaté herecké obsadenie a nadmerný počet bielych pešiakov, no k podobným kulisám sú priaznivci tohto druhu divadelného predstavenia zvyčajne tolerantní. Poznámka: na diagrame je novšia verzia úlohy, ktorá ju vylepšuje po technickej stránke a na poradie skladby nemá vplyv.

**Michel Caillaud**  
II. cena

FEN: 1SS4B/5P2/1R6/2P2kbQ/s1BR4/1pPK2P1/1P2PPPp/8



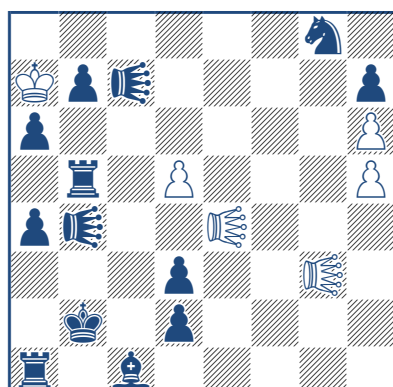
- 1.g3-g4 ! zugzwang.  
 1...h2-h1=Q 2.Sc8-d6 + Qh1-b1 #  
 1...h2-h1=S 2.f2-f3 + Sh1-f2 #  
 1...h2-h1=R 2.Qh5-g6 + Rh1-d1 #  
 1...h2-h1=B 2.c5-c6 Sa4-c5 #

Samomat využívajúci opäť Anticirce. Tempový úvodník rozohráva čiernu všepremenu s finálnymi matmi typickými pre použitú exopodmienku. Trochu ma mrzí, že mat po premene na strelca je motivovaný predsa len trochu inak, v mate nie je využité obsadenie circepoľa pre biely kameň.

S#2 (16+5)  
AntiCirce

**Juraj Lórinč**  
III. cena

FEN: 6s1/Kpli4p/p6P/1r1P3P/pli2LI3/3p2LI1/1k1p4/r1b5



- 1... ... 2.Sg8-e7 Llg3-b8 3.Kb2-b1 Llb8-h2 #  
 1...d5-d6 2.Llc7-e5 Lle4-a8 3.Kb2-a3 Lla8-g2 #

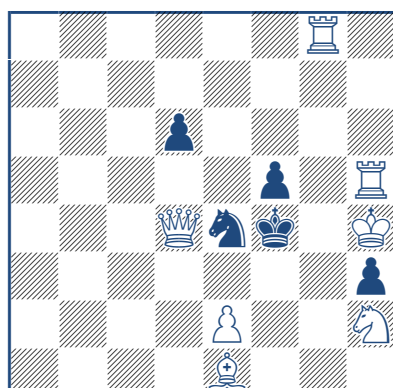
A do tretice Anticirce (Cheylan, ako v prvej cene), teraz v pomocnom mate a za pomoci Lionov. Autor veľmi dobre pozná moju slabosť pre úlohy so zdanlivou hrou a analogickými líniovými kombináciami s návratmi po línii mi tiež vybrnkal obľúbenú nôtu. Za zmienku stojí i jemný antiduálový výber prvého ťahu čierneho v zdanlivej hre a jeho pendant v riešení.

H#2.5 (6+13)  
AntiCirce Cheylan

Lion (LI): c7,b4,e4,g3

**Juraj Lórinč**  
Čestné uznanie

FEN: 6R1/8/3p4/5p1R/3Qsk1K/7p/4P2S/4B3



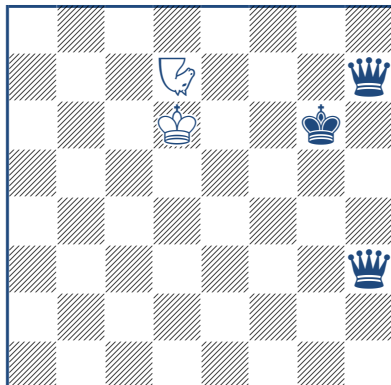
- 1.Rg8-a8 ! zugzwang.  
 1...d6-d5 2.Ra8-a1 Kf4-g5 #  
 1.Rg8-b8 ! zugzwang.  
 1...d6-d5 2.Rb8-b1 Kf4-g4 #  
 1.Rg8-c8 ! zugzwang.  
 1...d6-d5 2.Rc8-c1 Kf4-g3 #

Anticirce samomat s jednotnou motiváciou „samoobsadenia“ circepoľí, ktoré umožní čiernemu kráľovi matový zásah.

S#2 3 solutions (7+5)  
AntiCirce Cheylan

**Václav Kotěšovec**  
Čestné uznanie

FEN: 8/3N3q/3K2k1/8/8/7q/8/8



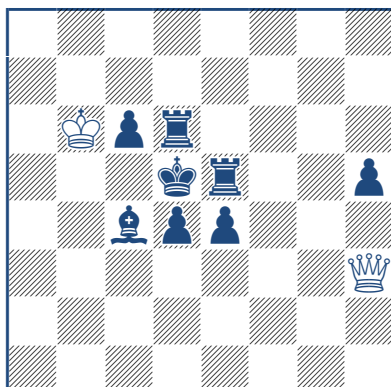
1.Kg6-g5 Kd6-e5 2.Kg5-h4 Ke5-f4 3.Qh7-h5 Nd7-f3 #  
1.Qh7-h8 Kd6-e7 2.Kg6-h7 Ke7-f7 3.Qh3-h6 Nd7-f6 #

Čirce použité pre dosiahnutie nemodelového echa. Použitý materiál je veľmi zaujímavý, dve čierne dámy spolupracujúce s bielym tátošom vidím prvý raz.

H#3 2 solutions (2+3)  
Circe  
Nightrider (N): d7

**Štefan Sovík**  
Pochvala

FEN: 8/8/1Kpr4/3kr2p/2bpp3/7Q/8/8



1.Bc4-a2 Qh3-b3 #  
1.Re5-g5 Qh3-f5 #  
1.Rd6-d8 Qh3-d7 #

Jednoduchá demonštrácia líniových možností, ktoré ponúka Andernašký šach. Paradox, ktorý ukazuje, že ústup po línii je silnejší ako vstup figúry do brania.

H#1 3 solutions (2+8)  
AndernachChess